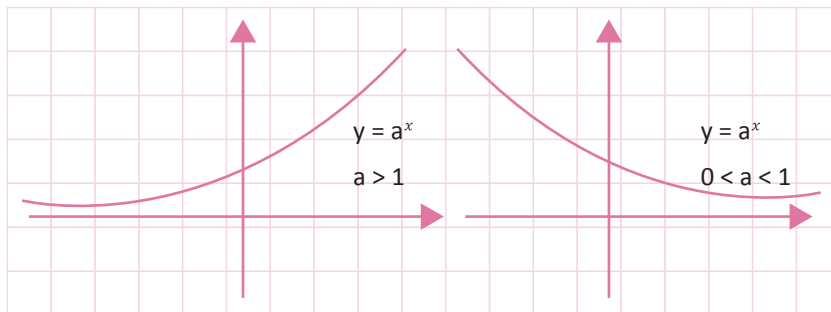


Función exponencial

Se llama función exponencial de base a aquella cuya forma genérica es $f(x) = b^x$, siendo a un número positivo distinto de 1. Por su propia definición, toda función exponencial tiene por dominio de definición el conjunto de los números reales \mathbb{R} .

Ejemplo de una grafica de una función exponencial, según el valor de la base:



Base mayor que 1

Base menor que 1

La definición de función exponencial exige que la base sea siempre positiva y diferente de uno ($b > 0$ y $b \neq 1$). La condición que b sea diferente de 1 se impone, debido a que al reemplazar a por 1, la función b^x se transforma en la función constante $f(x) = 1$. La base no puede ser negativa porque valores de la forma $f(x) = (-9)^{1/2}$ no tendrían sentido con números reales.

La función exponencial se puede expresar en su forma genérica de alguna de estas dos maneras:

$$f(x) = b^x \quad \circ \quad y = b^x$$

Ejemplos de tres funciones exponenciales:

$$f(x) = 2^x \quad y = (5.31)^x \quad f(x) = (\pi)^x$$

Números reales

Números racionales:

$-3/4, 5/8, 31/7$

Números enteros:

$-7, -1, 0, 5, 20$

Números irracionales:

$\sqrt{2}, (1 + \sqrt{5})/2$

Números trascendentes:

$e, \pi, \ln(2)$

GUÍA DE APRENDIZAJE 1

MATEMÁTICA

Educación Media Técnica (EMT)

Séptimo Semestre - Ficha de contenido 2

Crecimiento exponencial

La función exponencial se presenta en multitud de fenómenos de crecimiento animal, vegetal, económico, etc. En todos ellos la variable es el tiempo.

$$y=at$$

En el crecimiento exponencial, cada valor de y se obtiene multiplicando el valor anterior por una cantidad constante a .

$$y=k \cdot a^t$$

Donde k es el valor inicial (para $t=0$), t es el tiempo transcurrido y a es el factor por el que se multiplica en cada unidad de tiempo.

Si $0 < a < 1$ se trata de un decrecimiento exponencial.

Ejemplo: se produjo un derrame de petróleo en Punto Fijo, estado Falcón. La mancha se expande duplicando cada día su área. Comenzó con un m^2 .

¿Cuánto se expandió al sexto día?

Secuencia de los días

Día 0 \rightarrow b

Día 1 \rightarrow $b \cdot 2$

Día 2 \rightarrow $b \cdot 2 \cdot 2$

Día 3 \rightarrow $b \cdot 2 \cdot 2 \cdot 2$

Día 4 \rightarrow $b \cdot 2 \cdot 2 \cdot 2 \cdot 2$

Día 5 \rightarrow $b \cdot 2 \cdot 2 \cdot 2 \cdot 2 \cdot 2$

Día 6 \rightarrow $b \cdot 2 \cdot 2 \cdot 2 \cdot 2 \cdot 2 \cdot 2$

$a = \text{área}$

$t = \text{cantidad de días}$

$k = \text{cantidad inicial}$

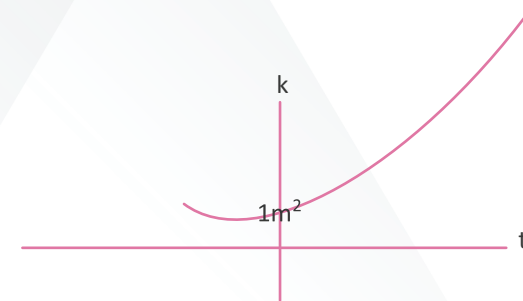
$$y = k \cdot a^x$$

$$y = m^2 \cdot 2^t$$

$$y = 1m \cdot 2^7$$

$$y = 128 m^2$$

Gráfica



Ejemplo: Jennifer le dijo a su hermanito que si hacía su tarea, ella le daría 2 centavos la primera semana y duplicaría la cantidad cada semana, durante 10 semanas. Determine el número de centavos que Jennifer daría a su hermano en la semana 8.

Solución: al determinar que 2^8 es el número que debemos calcular, entonces diremos que le daría a su hermano 256 centavos o \$ 2,56

Fórmula Fórmula

$$y = k \cdot a^x$$

$$y = 1 \cdot 2^8$$

$$y = 256$$

GUÍA DE APRENDIZAJE 1

CASTELLANO Y LITERATURA

Educación Media Técnica (EMT)

Séptimo Semestre - Ficha de contenido 3

Género literario

Los géneros literarios son los distintos grupos o categorías en que podemos clasificar las obras literarias atendiendo a su contenido y estructura. La retórica los ha clasificado en tres grupos importantes: narrativo, lírico y dramático, a los que se añade con frecuencia el género didáctico, convirtiéndose en un punto de referencia para el análisis de la literatura.¹ Así mismo los géneros literarios son modelos de estructuración formal y temática que le permiten establecer un esquema previo a la creación de su obra.

La clasificación de las obras literarias en géneros y subgéneros se atiene a criterios semánticos, sintácticos, fonológicos, discursivos, formales, contextuales, situacionales y afines. En la historia, han existido varias clasificaciones de los géneros literarios, por lo que no se puede determinar una categorización de todas las obras siguiendo un criterio común.

El género literario está compuesto de diferentes grupos que permiten clasificar los textos literarios dependiendo de su contenido específico. Los tres grupos del género literario más importantes son: narrativo, lírico y dramático.

Clasificación de los géneros literarios

La clasificación de los géneros literarios se inicia con Aristóteles, quien en su obra La Poética distingue los siguientes:



El género narrativo: en su origen fue un género literario en el que el autor presentaba hechos legendarios, generalmente haciéndolos pasar por verdaderos o basados en la verdad. Su forma de expresión habitual es la narración, aunque pueden entremezclarse también la descripción y el diálogo. En algunos casos, la narrativa no es escrita, sino contada oralmente por los rapsodas.

El género lírico: en el que el autor transmite sentimientos, emociones o sensaciones respecto a una persona u objeto de inspiración. La expresión habitual del género lírico es el poema. Aunque los textos líricos suelen utilizar como forma de expresión el verso, hay también textos líricos en prosa (prosa poética).

El género dramático: fundamentalmente ligado al teatro, es aquel que representa algún episodio o conflicto de la vida de los seres humanos por medio del diálogo de los personajes. Sus rasgos más característicos son el uso del diálogo y que no aparece la figura del narrador. Este género está destinado a ser representado, por lo que abarca todo lo escrito para el teatro. El fin de una obra del género dramático, aunque puede ser leída, es su representación en un escenario ante unos espectadores. Esa tarea es llevada a cabo por los actores, que encarnan a los personajes y que son conducidos por un director.

Cada uno de estos géneros vendría definido por un modo de expresión y un estilo propio que debía adecuarse a su finalidad estética. Cualquiera de ellos puede expresarse en verso o en prosa.

Fuente: <https://bit.ly/3iLbIRF>, en línea, 15 de septiembre de 2020

GUÍA DE APRENDIZAJE 1

CASTELLANO Y LITERATURA

Educación Media Técnica (EMT)

Séptimo Semestre - Ficha de contenido 4

Subgéneros

Los cuatro grandes géneros literarios bajo la visión moderna (narrativa, lírica, dramática y didáctica) comprenden cada uno de ellos una variedad de subgéneros, en algunos textos definidos como «formas literarias». Fundamentalmente son:

Subgéneros narrativos

La épica: referida a las hazañas de uno o más héroes y las luchas reales o imaginarias en las que han participado. Su forma de expresión tradicional ha sido el verso, bajo la forma de poemas épicos cuya finalidad última es la exaltación o engrandecimiento de un pueblo.

La epopeya: en una edad antigua de carácter mítico. Sus personajes son dioses, semidioses y seres mitológicos. Entre las epopeyas más importantes se encuentran la *Ilíada* y la *Odisea*. El cantar de gesta cuenta hazañas realizadas por los caballeros de la Edad Media.

El cuento: una narración breve basada o no en hechos reales, inspirada o no en anteriores escritos o leyendas, cuya trama es protagonizada por un grupo reducido de personajes, y que tiene un argumento relativamente sencillo.

La novela: una obra literaria en prosa en la que se narra una acción fingida en todo o en parte, y cuyo fin es causar placer estético a los lectores con la descripción o pintura de sucesos o lances interesantes, así como de caracteres, pasiones y costumbres. Es la forma literaria más practicada en la actualidad. Existe una gran diversidad de tipos o géneros de novelas.

La fábula: composición literaria breve en la que los personajes casi siempre son animales que presentan características humanas como el hablar. Estas historias incluyen una enseñanza o moraleja de carácter instructivo que suele figurar al final del texto, por lo que se considera que poseen un carácter mixto narrativo y didáctico.

Subgéneros líricos antiguos

- La lírica coral de la Grecia clásica (oda, himno, anacreóntica, epitalamio, peán).
- Canción: un poema admirativo que expresa una emoción o sentimiento.
- Himno: una canción muy exaltada (religiosa, nacional o patriótica).
- Oda: un poema reflexivo y meditativo que tiende a exaltar y elogiar un tema o asunto.
- Elegía: un poema meditativo y melancólico.

- Égloga: un poema bucólico.
- Sátira: un poema mordaz.
- Epigrama: poema mordaz, conciso, generalmente escrito en verso.
- Romance: poema narrativo característico de la tradición oral compuesto usando la combinación métrica homónima

Subgéneros líricos modernos y contemporáneos

Soneto: composición poética formada por catorce versos de arte mayor, generalmente endecasílabos, y rima consonante, que se distribuyen en dos cuartetos y dos tercetos. "El soneto castellano es de influencia italiana y se empieza a ensayar en el siglo XV".

Madrigal: poema lírico breve, generalmente amoroso, que expresa un cumplido elogioso dirigido a una dama, y en el que se combinan versos de 11 y 7 sílabas. Composición musical renacentista escrita para varias voces, con o sin acompañamiento de instrumentos, de tema profano, generalmente amoroso, y cuya letra solía ser un poema culto.

Fuente: <https://bit.ly/3mzbF8m>, en línea, 15 de septiembre de 2020

GUÍA DE APRENDIZAJE 1

CASTELLANO Y LITERATURA

Educación Media Técnica (EMT)

Séptimo Semestre - Ficha de contenido 5

Subgéneros dramáticos

Son las distintas variedades del drama u obra de teatro, constituida por diálogos entre personajes y con un cierto orden.

La tragedia, en la que los personajes protagónicos se ven enfrentados de manera misteriosa, invencible e inevitable contra el destino o los dioses.

La comedia, una obra que presenta una mayoría de escenas y situaciones humorísticas o festivas.

El melodrama, en la que los aspectos sentimentales, patéticos o lacrimógenos de la obra se exageran con la intención de provocar emociones en el público.

La tragicomedia, en la que se mezclan los elementos trágicos y cómicos, aunque también hay lugar para el sarcasmo y la parodia.

La farsa, cuya estructura y trama están basadas en situaciones en que los personajes se comportan de manera extravagante y extraña, aunque por lo general manteniendo una cuota de credibilidad.

Subgéneros didácticos

Actualmente también se consideran formas literarias aquellas que son didácticas como:

- El ensayo.
- La biografía.
- La crónica.
- La memoria escrita.

- La oratoria: discurso forense, festivo, político; pregón, arenga, exaltación...
- La epístola o carta.
- El tratado científico o filosófico.
- La fábula, con carácter mixto entre narrativo y didáctico.
- La novela didáctica.
- El diálogo.
- El poema didáctico extenso, como Phainomena del griego Arato, o De rerum natura de Lucrecio, las Geórgicas de Virgilio y el Astronomicon de Manilio, todos romanos, o el Ensayo sobre el hombre del inglés Alexander Pope.

Subgéneros didácticos

Actualmente también se consideran formas literarias aquellas que son didácticas como:

- El ensayo.
- La biografía.
- La crónica.
- La memoria escrita.
- La oratoria: discurso forense, festivo, político; pregón, arenga, exaltación...
- La epístola o carta.
- El tratado científico o filosófico.
- La fábula, con carácter mixto entre narrativo y didáctico.
- La novela didáctica.
- El diálogo.
- El poema didáctico extenso, como Phainomena del griego Arato, o De rerum natura de Lucrecio, las Geórgicas de Virgilio y el Astronomicon de Manilio, todos romanos, o el Ensayo sobre el hombre del inglés Alexander Pope.

GUÍA DE APRENDIZAJE 1

CASTELLANO Y LITERATURA

Educación Media Técnica (EMT)

Séptimo Semestre - Ficha de contenido 6

Tipos de lenguaje

El lenguaje es un sistema de comunicación empleado tanto por los seres humanos como por los animales, el cual nos permite exteriorizar sentimientos, emociones o ideas a fin de satisfacer nuestras necesidades expresivas.

Lenguaje oral: es aquel que hace uso de la palabra hablada, en cualquier idioma, y se lleva a cabo a través de la articulación de un sonido o grupo de sonidos con diferentes tipos de entonación, la cual puede dar una mayor o menor carga emotiva a aquello que se expresa, bien sea un sentimiento, opinión, orden, entre otros. Por ejemplo, una reunión de trabajo, una conversación entre amigos o conocidos, una ponencia, una llamada telefónica, la exposición de un trabajo académico, una charla sobre emprendimiento, entre otros.

Lenguaje escrito: es aquel que se vale de la representación gráfica de las palabras habladas y, que a diferencia del lenguaje oral, quedan plasmadas en papel o en los diversos programas digitales a través de la escritura. De allí que el lenguaje escrito perdure más en el tiempo, logrando así transmitir mayor cantidad de conocimiento entre generaciones. Por ejemplo, se puede mencionar una carta, un artículo de periódico, el párrafo de un texto, un poema, un cuento, entre otros.

Lenguaje no verbal: El lenguaje no verbal es aquel que no hace uso de la palabra hablada ni escrita, sino de símbolos, íconos, gestos faciales o corporales, entre otros, a fin de comunicar un mensaje.

Lenguaje icónico: se trata de un tipo de lenguaje no verbal en el cual se hace uso de imágenes o íconos para transmitir un mensaje, los cuales son combinados de diversas maneras para representar las características principales de algo. Incluso, hay

casos en que estos íconos forman parte del conocimiento colectivo, por lo que son muy fáciles de identificar. Por ejemplo, las señales de tránsito, las luces del semáforo, el símbolo de reciclaje, entre otros.

Lenguaje facial: aquel que tiene relación directa con los movimientos faciales que las personas realizan, de manera consciente o inconsciente, cuando desean comunicarse sin hacer uso de la palabra hablada.

Lenguaje kinésico: es aquel que se expresa a través de los movimientos corporales, incluyendo los gestos faciales y el olor corporal. Por ejemplo, la manera en que caminamos, bostezar a modo de sueño o desinterés, ruborizarse por vergüenza, levantar los brazos a modo de felicidad, cruzar los brazos a modo de molestia, colocar las manos juntas debajo del mentón a modo de súplica, colocarse las manos en la cabeza a modo de angustia, entre otros.

Lenguaje proxémico: se refiere al tipo de lenguaje que parte de la proximidad o distancia que existe entre el emisor y el receptor durante el proceso comunicativo. Este tipo de comunicación puede verse afectado según las diversas culturas o contextos, ya que la proximidad entre las personas, más los gestos corporales, transmiten un mensaje en particular. Por ejemplo, según sea la cercanía que existe entre dos personas que conversan, se puede denotar qué tanto se conocen o cuál es el nivel de confianza o relación que existe entre ambos.

GUÍA DE APRENDIZAJE 1

SOCIEDAD Y CULTURA

Educación Media Técnica (EMT)

Séptimo Semestre - Ficha de contenido 7

ORIGEN DEL LENGUAJE

El origen del lenguaje usado por los humanos ha sido motivo de discusiones académicas durante siglos, es por ello que te presentamos las teorías mas resaltantes:

En 1861, el histórico lingüista Max Müller publicó una lista de teorías especulativas sobre los orígenes de la lengua hablada:

La teoría bow-wow o cuckoo, que Müller atribuía al filósofo alemán Johann Gottfried Herder, vio las primeras palabras como imitaciones de llantos de bestias y pájaros: la onomatopeya habría sido la primera palabra.

La teoría Pooh-Pooh vio las primeras palabras como interjecciones y exclamaciones emocionales surgidas del dolor, el placer, la sorpresa, y así sucesivamente.

Müller sugirió lo que denominó la teoría Ding-Dong, que plantea que todas las cosas tienen una resonancia natural vibradora, repetida de alguna manera por el ser humano en sus primeras palabras.

La teoría yo-he-ho vio la lengua emergiendo del esfuerzo rítmico colectivo, el intento de sincronizar el esfuerzo muscular resultante en sonidos como he alternando con sonidos como ho.

Esta no constaba en la lista de Müller, y fue propuesta en 1930 por sir Richard Paget.³ De acuerdo con la teoría tu-tu, los humanos pronunciaron las primeras palabras con movimientos de lengua que imitaban gestos manuales, pasándolos a audibles.

La hipótesis de las "lenguas madre": se propuso en el 2004 como posible solución a este problema. W. Tecumseh Fitch sugirió que el principio darwiniano de "selección de parentesco" -la convergencia de intereses genéticos entre parientes- podría ser parte de la respuesta. Fitch sugirió que las lenguas originariamente eran "lenguas madre". Si el lenguaje evolucionó inicialmente para la comunicación entre madres y su propia descendencia biológica, extendiéndose más tarde para incluir también los parientes adultos, los intereses de los hablantes y los oyentes habrían tendido a coincidir. Fitch defiende que los intereses genéticos compartidos habrían conducido a una confianza y cooperación suficientes porque las señales intrínsecamente poco fiables -palabras- se aceptarían como dignas de confianza y así empezaron a evolucionar por primera vez.

La hipótesis del "altruismo recíproco obligatorio": se puede expresar como el principio que si tú me rascas la espalda, yo te rascaré la tuya. En términos lingüísticos, querría decir que si tú me hablas de forma fiable, yo te hablaré de forma fiable. El altruismo recíproco darwiniano ordinario, indica Ulbaek, es una relación estable entre individuos que frecuentemente interactúan. Para que una lengua prevalezca de un extremo al otro de una comunidad entera, aun así, la reciprocidad necesaria habría necesitado ser reforzada universalmente en lugar de ser abandonada a la elección individual. Ulbaek concluye que para que una lengua evolucionara, las primeras sociedades como un todo habrían estado sujetas a una regulación moral.

GUÍA DE APRENDIZAJE 1

SOCIEDAD Y CULTURA

Educación Media Técnica (EMT)

Séptimo Semestre - Ficha de contenido 8

La hipótesis del chismorreo y la limpieza: de acuerdo con Robin Dunbar, es para los grupos humanos existentes lo que la limpieza manual para los otros primates -permite que los individuos sirvan a sus relaciones y, por lo tanto, mantengan sus alianzas en base al principio si tú me rascas la espalda, yo rascaré la tuya. A medida que los humanos empezaron a vivir en grupos sociales más y más grandes, la tarea de limpiar manualmente todos los amigos y conocidos era tan consumidora de tiempo como para ser impracticable. En respuesta a este problema, los humanos inventaron "una forma barata y ultra eficiente de limpiarse" -la limpieza vocal. Para mantener tus aliados contentos, solo necesitas "limpiarlos" con sonidos vocales de bajo coste, sirviendo a múltiples aliados simultáneamente mientras mantienes ambas manos libres para otras tareas. La limpieza vocal entonces evolucionó gradualmente en el lenguaje vocal -inicialmente en forma de "chismorreo".

La teoría Coevolución ritual/discurso: propuesta originariamente por el distinguido antropólogo social Roy Rappaport antes de ser elaborada por antropólogos como Chris Knight, Jerome Lewis, Nick Enfield, Camilla Power e Ian Vatos. El científico cognitivo e ingeniero robótico Luc Steels es otro partidario prominente de esta aproximación general, tal como el antropólogo biológico/neurocientífico Terrence Deacon. Estos estudiosos defienden que no puede haber nada tal como una "teoría de los orígenes del lenguaje". Esto es así porque el lenguaje no es una adaptación separada, sino un aspecto interno de algo más grande -es decir, la cultura simbólica humana como un todo.

Hipótesis de la torre de Babel: se ha sugerido que el lenguaje puede haber evolucionado en parte para bloquear la comunicación, para configurar la propia tribu aparte de la contaminación de las otras. Esto se conecta con la paradoja de los hablantes en código, la historia bíblica de la torre de Babel, y no se contradice con las hipótesis de la lengua madre, de la limpieza en la tribu, y para evitar el incesto descritas más arriba.

La teoría gestual: postula que la lengua humana se desarrolló de los gestos que se usaban para la comunicación simple.

Dos tipos de pruebas apoyan esta teoría:

El lenguaje gestual y el lenguaje vocal dependen de sistemas neuronales parecidos. Las regiones del córtex responsables de los movimientos de la boca y la mano limitan entre sí.

Los primates no humanos pueden usar gestos o símbolos para una comunicación como mínimo primitiva, y algunos de sus gestos se asemejan a los de los humanos, como la "postura de pedir", con las manos abiertas, que los humanos comparten con los chimpancés.

Teoría de dejar en tierra al bebé: su formulador, Dean Falk, afirma que las interacciones orales entre las primeras madres y niños homínidos provocaron una secuencia de acontecimientos que condujeron, finalmente, a las primeras palabras de nuestros antepasados.

Fuente: <https://bit.ly/35QZqOO>, en línea, 15 de septiembre de 2020

GUÍA DE APRENDIZAJE 1

SOCIEDAD Y CULTURA

Educación Media Técnica (EMT)

Séptimo Semestre - Ficha de contenido 9

Teoría de la gramaticalización: es un proceso histórico continuo en el cual las palabras independientes desarrollan apéndices gramaticales, mientras estas de rebote se van haciendo siempre más especializadas y gramaticales. Un uso inicialmente "incorrecto", al ser aceptado, conduce hacia consecuencias imprevistas, y provoca una reacción en cadena y amplias secuencias de cambio. Paradójicamente, la gramática evoluciona porque, en el análisis final, los humanos se preocupan menos de los detalles gramaticales que de hacerse entender ellos mismos. Si así es como evoluciona la gramática hoy en día, de acuerdo con esta escuela de pensamiento, podemos legítimamente deducir principios parecidos en la práctica entre nuestros distantes antepasados, cuando la misma gramática se estableció por primera vez.

Teoría de los simios autodomesticados: de acuerdo con un estudio investigador de las diferencias de sonido entre los maniqués carpó-blancos y su homólogo domesticado (el gorrión del Japón), los maniqués salvajes usan una secuencia de canto altamente estereotipada, mientras que los domesticados emiten un canto altamente no restringido. En los pinzones salvajes, la sintaxis del canto es sujeta a la preferencia femenina -selección sexual- y se mantiene relativamente fija. Aun así, en el pinzón bengalí, la selección natural es sustituida por la cría, en este caso por plumaje vistoso, y por lo tanto, desvinculada de presiones selectivas, la sintaxis del canto estereotipado puede dejarse de lado. Es sustituida, en 1.000 generaciones, por una secuencia variable y aprendida. Los pinzones salvajes, además, son incapaces de aprender secuencias de canto de otros pinzones.

La teoría de la mente: Simón Barón-Cohen (1999) defiende que la teoría de la mente tiene que haber precedido el uso del lenguaje, basado en la evidencia del uso de las características siguientes desde hace 40.000 años: comunicación intencional, reparación de la comunicación fallada, enseñanza, persuasión intencional, decepción intencional, y la construcción de estas habilidades. La investigación de Call y Tomasello en los chimpancés lo apoya, en cuanto que individualmente parecen entender que los otros chimpancés tienen conciencia, conocimiento, e intención, pero no parecen entender las creencias falsas. Muchos primates muestran algunas tendencias hacia una teoría de la mente, pero no una plena como la que tenemos los humanos. Finalmente, hay cierto consenso dentro del campo que una teoría de la mente sea necesaria para el uso del lenguaje. Por lo tanto, el desarrollo de una teoría de la mente plena en los humanos era la precursora necesaria para un uso pleno del lenguaje.

Fuente: <https://bit.ly/2RLYi6x>, en línea, 15 de septiembre de 2020



GUÍA DE APRENDIZAJE 1

CONTABILIDAD

Educación Media Técnica (EMT)

Séptimo Semestre - Ficha de contenido 10

COMPONENTE LABORAL

LA EMPRESA

La empresa es la unidad económico-social en la que el capital, el trabajo y la dirección se coordinan para realizar una producción socialmente útil, de acuerdo con las exigencias del bien común. Los elementos necesarios para formar una empresa son: capital, trabajo y recursos materiales. Las empresas pueden clasificarse según: La actividad económica que desarrollan, la forma jurídica, el tamaño, el ámbito de operación y la composición del capital.

Según la actividad económica que desarrolla:

1. Del sector primario, es decir, que crea la utilidad de los bienes al obtener los recursos de la naturaleza (agrícolas, ganaderas, pesqueras, mineras, etc.).
2. Del sector secundario, que centra su actividad productiva al transformar físicamente unos bienes en otros más útiles para su uso. En este grupo se encuentran las empresas industriales y de construcción.
3. Del sector terciario (servicios y comercio), con actividades de diversa naturaleza, como comerciales, transporte, turismo, asesoría, etc.

Según la forma jurídica:

1. Empresas individuales: si solo pertenece a una persona. Esta responde frente a terceros con todos sus bienes, tiene responsabilidad ilimitada.
2. Empresas societarias o sociedades: generalmente constituidas por varias personas.



Según su tamaño:

1. Microempresa: si posee menos de 10 trabajadores.
2. Pequeña empresa: si tiene menos de 50 trabajadores.
3. Mediana empresa: si tiene un número entre 50 y 250 trabajadores.
4. Gran empresa: si posee más de 250 trabajadores.

Según el ámbito de operación:

1. Empresas locales.
2. Regionales.
3. Nacionales.
4. Multinacionales.

Según la composición del capital:

- Empresa privada: si el capital está en manos de particulares.
- Empresa pública: si el capital y el control está en manos del Estado.
- Empresa mixta: si la propiedad es compartida.
- Empresa de autogestión: si el capital está en manos de los trabajadores.